



Bizim Toptan

TSRS Uyumlu Sürdürülebilirlik Raporu

2024



İçindekiler

Rapor Hakkında	6
Hazırlanma Esasları	6
Raporlama Sınırları	9
Emisyon Hesaplamalarına İlişkin Sınırlar ve Metodoloji	9
Bizim Toptan Hakkında	11
g2m.....	11
SEÇ Marketler	11
Değer Zinciri	12
Yönetişim	13
Sürdürülebilirlik Yönetişimi	13
Kurumsal Risk Yönetimi	13
Sürdürülebilirlik ve İklim Odaklı Performansın Ücretlendirmeye Etkisi	16
Strateji	17
Sürdürülebilirlik Anlayışı.....	17
Karbon Emisyonlarının Azaltımı ve Enerji Verimliliği*	17
Öncelikli Risk ve Fırsat Analizi.....	18
İklimle Bağlantılı Risk ve Fırsatların Belirlenmesi	19
Risk ve Fırsatların Önceliklendirilmesi	20
Senaryo Analizleri ile Gelecek Etkilerinin Değerlendirilmesi	22
Risk ve Fırsat Yönetimi	23
İklim Kaynaklı Yangınlar Sebebiyle Operasyonel Kesintiler ve Fiziksel Zararlar Yaşanması .	24
Kabuller ve Belirsizlikler	27
Hedefler ve Metrikler	28
TSRS 2 – Sektör Bazlı Rehberlik	28
Sektörler Arası Metrikler	29
Raporlama Sonrası Gerçekleşen Olaylar	30

BİZİM TOPTAN SATIŞ MAĞAZALARI A.Ş. ve BAĞLI ORTAKLIKLARININ TÜRKİYE SÜRDÜRÜLEBİLİRLİK RAPORLAMA STANDARTLARI KAPSAMINDA SUNULAN BİLGİLER HAKKINDA BAĞIMSIZ DENETÇİNİN SINIRLI GÜVENCE RAPORU

Bizim Toptan Satış Mağazaları A.Ş. Genel Kurulu'na,

Bizim Toptan Satış Mağazaları A.Ş. ve bağlı ortaklıklarının (“Grup”) 31 Aralık 2024 tarihinde sona eren yıla ait, Türkiye Sürdürülebilirlik Raporlama Standartları 1 “Sürdürülebilirlikle İlgili Finansal Bilgilerin Açıklanmasına İlişkin Genel Hükümler” ve Türkiye Sürdürülebilirlik Raporlama Standartları 2 “İklimle İlgili Açıklamalar”a uygun olarak sunulan bilgiler (“Sürdürülebilirlik Bilgileri”) hakkında sınırlı güvence denetimini üstlendik.

Güvence denetimimiz, önceki dönemlere ilişkin bilgileri, Sürdürülebilirlik Bilgileri ile ilişkilendirilen diğer bilgileri (herhangi bir resim, ses dosyası, internet sitesi bağlantısındaki doküman veya yerleştirilen videolar dâhil) kapsamaz.

Sınırlı Güvence Sonucu

“Güvence sonucuna dayanak olarak yaptığımız çalışmanın özeti” başlığı altında açıklanan şekilde gerçekleştirdiğimiz prosedürlere ve elde ettiğimiz kanıtlara dayanarak, Grup’un 31 Aralık 2024 tarihinde sona eren yıla ait Sürdürülebilirlik Bilgileri’nin, tüm önemli yönleriyle Kamu Gözetimi Muhasebe ve Denetim Standartları Kurumu (“KGK”) tarafından 29 Aralık 2023 tarihli ve 32414(M) sayılı Resmî Gazete’de yayımlanan Türkiye Sürdürülebilirlik Raporlama Standartları (“TSRS”)’na göre hazırlanmadığı kanaatine varmamıza sebep olan herhangi bir husus dikkatimizi çekmemiştir.

Önceki dönemlere ilişkin bilgiler ve Sürdürülebilirlik Bilgileri ile ilişkilendirilmiş diğer herhangi bir bilgi (herhangi bir resim, ses dosyası, internet sitesi bağlantısındaki doküman veya yerleştirilen veya yerleşik videolar dâhil) hakkında bir güvence sonucu açıklamamaktayız.

Sürdürülebilirlik Bilgilerinin Hazırlanmasında Yapısal Kısıtlamalar

Sürdürülebilirlik Raporu’nda yer alan ‘Kabuller ve Belirsizlikler’ kısmında açıklandığı üzere, bilimsel ve ekonomik bilgi eksikliklerinden kaynaklanan yapısal belirsizliklere maruz kalmaktadır. Sera gazı emisyonlarının hesaplanmasında bilimsel bilginin yetersizliği belirsizliğe yol açmaktadır. Ayrıca, gelecekteki muhtemel fiziksel ve geçiş dönemi iklim risklerinin olasılığı, zamanlaması ve etkilerine ilişkin veri eksikliği nedeniyle, Sürdürülebilirlik Bilgileri iklimle ilgili senaryolara dayalı belirsizlikler içermektedir.

Yönetimin ve Üst Yönetimden Sorumlu Olanların Sürdürülebilirlik Bilgileri'ne İlişkin Sorumlulukları

Grup Yönetimi aşağıdakilerden sorumludur:

- Sürdürülebilirlik Bilgileri'nin Türkiye Sürdürülebilirlik Raporlama Standartları esaslarına uygun olarak hazırlanması;
- Hata veya hile kaynaklı önemli yanlışlıklar içermeyen Sürdürülebilirlik Bilgilerinin hazırlanmasıyla ilgili iç kontrolün tasarlanması, uygulanması ve sürdürülmesi;
- İlaveten Grup Yönetimi uygun sürdürülebilirlik raporlama yöntemlerinin seçimi ve uygulanması ile koşullara uygun makul varsayımlar ve tahminler yapılmasından da sorumludur.

Üst Yönetimden Sorumlu olanlar, Grup'un sürdürülebilirlik raporlama sürecinin gözetiminden sorumludur.

Bağımsız Denetçinin Sürdürülebilirlik Bilgilerinin Sınırlı Güvence Denetimine İlişkin Sorumlulukları

Aşağıdaki hususlardan sorumluyuz:

- Sürdürülebilirlik Bilgileri'nin hata veya hile kaynaklı önemli yanlışlıklar içerip içermediği hakkında sınırlı bir güvence elde etmek için güvence çalışmasını planlamak ve yürütmek;
- Elde ettiğimiz kanıtlara ve uyguladığımız prosedürlere dayanarak bağımsız bir sonuca ulaşmak ve Grup yönetimine ulaştığımız sonucu bildirmek.
- Grup'un iç kontrolünün etkinliği hakkında bir güvence sonucu bildirmek amacıyla değil ama iç kontrol yapısını anlamak ve sürdürülebilirlik bilgilerinin hata ve hile kaynaklı önemli yanlışlık risklerini tanımlamak ve değerlendirmek amacıyla risk değerlendirme prosedürleri yerine getirilmiştir.
- Sürdürülebilirlik Bilgileri'nin önemli yanlışlık içerebilecek alanları belirlemek ve bu alanlara yönelik prosedürler tasarlanmış ve uygulanmıştır. Hile; muvazaalı işlemler, sahtekârlık, işlemlerin kasıtlı olarak kayda geçirilmemesi veya denetçiye kasten gerçeğe aykırı beyanlarda bulunulması veya iç kontrolün ihlali gibi konuları içerebilmesi sebebiyle hile kaynaklı önemli bir yanlışlığı tespit edememe riski, hata kaynaklı önemli bir yanlışlığı tespit edememe riskinden daha yüksektir.

Yanlışlıklar hata veya hile kaynaklı olabilir. Yanlışlıkların, tek başına veya toplu olarak, Sürdürülebilirlik Bilgileri kullanıcılarının buna istinaden alacakları ekonomik kararları etkilemesi makul ölçüde bekleniyorsa bu yanlışlıklar önemli olarak kabul edilir.

Yönetim tarafından hazırlanan Sürdürülebilirlik Bilgileri hakkında bağımsız bir sonuç bildirmekle sorumlu olduğumuz için, bağımsızlığımızın tehlikeye girmemesi adına Sürdürülebilirlik Bilgileri'nin hazırlanma sürecine dâhil olmamıza izin verilmemektedir.

Mesleki Standartların Uygulanması

KGK tarafından yayımlanan Güvence Denetimi Standardı 3000 "Tarihi Finansal Bilgilerin Bağımsız Denetimi veya Sınırlı Bağımsız Denetimi Dışındaki Diğer Güvence Denetimleri" ve Sürdürülebilirlik Bilgileri'nde yer alan sera gazı emisyonlarına ilişkin olarak Güvence Denetimi Standardı 3410 "Sera Gazı Beyanlarına İlişkin Güvence Denetimleri" ne uygun olarak sınırlı güvence denetimini gerçekleştirdik.

Bağımsızlık ve Kalite Yönetimi

KGK tarafından yayımlanan ve dürüstlük, tarafsızlık, mesleki yeterlik ve özen, sır saklama ve mesleğe uygun davranış temel ilkeleri üzerine bina edilmiş olan Bağımsız Denetçiler İçin Etik Kurallar'daki (Bağımsızlık Standartları Dâhil) (Etik Kurallar) bağımsızlık hükümlerine ve diğer etik hükümlere uygun davranmış bulunmaktayız. Şirketimiz, Kalite Yönetim Standardı 1 hükümlerini uygulamakta ve bu doğrultuda etik hükümler, mesleki standartlar ve geçerli mevzuat hükümlerine uygunluk konusunda yazılı politika ve prosedürler dâhil, kapsamlı bir kalite yönetim sistemi sürdürmektedir. Çalışmalarımız, denetçiler ve sürdürülebilirlik ve risk uzmanlarından oluşan bağımsız ve çok disiplinli bir ekip tarafından yürütülmüştür. Grup'un iklim ve sürdürülebilirlikle ilişkili risk ve fırsatlarına yönelik bilgilerin ve varsayımların makuliyetini değerlendirmeye yardımcı olmak için uzman ekibimizin çalışmalarını kullandık. Verdiğimiz güvence sonucundan tek başımıza sorumluyuz.

Güvence Sonucuna Dayanak Olarak Yürütülen Çalışmanın Özeti

Sürdürülebilirlik Bilgileri'nde önemli yanlışlıkların ortaya çıkma olasılığının yüksek olduğunu belirlediğimiz alanları ele almak için çalışmalarımızı planlamamız ve yerine getirmemiz gerekmektedir. Uyguladığımız prosedürler mesleki muhakememize dayanır. Sürdürülebilirlik Bilgileri'ne ilişkin sınırlı güvence denetimini yürütürken:

- Grup'un anahtar konumdaki kıdemli personeli ile raporlama dönemine ait Sürdürülebilirlik Bilgileri'nin elde edilmesi için uygulamada olan süreçleri anlamak için görüşmeler yapılmıştır.
- Sürdürülebilirlik ile ilgili bilgileri değerlendirmek ve incelemek için Grup'un iç dokümantasyonu kullanılmıştır.
- Sürdürülebilirlik ile ilgili bilgilerin açıklanmasının ve sunumunun değerlendirilmesi gerçekleştirilmiştir.
- Sorgulamalar yoluyla, Sürdürülebilirlik Bilgileri'nin hazırlanmasıyla ilgili Grup'un kontrol çevresi ve bilgi sistemleri konusunda kanaat edinilmiştir. Ancak, belirli kontrol faaliyetlerinin tasarımı değerlendirilmemiş, bunların uygulanmasıyla ilgili kanıt elde edilmemiş ve işleyiş etkinlikleri test edilmemiştir.
- Grup'un tahmin geliştirme yöntemlerinin uygun olup olmadığı ve tutarlı bir şekilde uygulanıp uygulanmadığı değerlendirilmiştir. Ancak prosedürlerimiz, tahminlerin dayandığı verilerin test edilmesini veya Grup'un tahminlerini değerlendirmek için kendi tahminlerimizin geliştirilmesini içermemektedir.
- Grup'un sürdürülebilirlik raporlama süreçleriyle birlikte finansal olarak önemli olduğu tespit edilen risk ve fırsatların belirlenmesine ilişkin süreçler anlaşılmıştır.

Sınırlı güvence denetiminde uygulanan prosedürler, nitelik ve zamanlama açısından makul güvence denetiminden farklıdır ve kapsamı daha dardır. Sonuç olarak, sınırlı güvence denetimi sonucunda sağlanan güvence seviyesi, makul güvence denetimi yürütülmüş olsaydı elde edilecek güvence seviyesinden önemli ölçüde daha düşüktür.

DRT BAĞIMSIZ DENETİM VE SERBEST MUHASEBECİ MALİ MÜŞAVİRLİK A.Ş.

Member of **DELOITTE TOUCHE TOHMATSU LIMITED**



Ömer Yüksel, SMMM
Sorumlu Denetçi

İstanbul, 11 Eylül 2025

Rapor Hakkında

Hazırlanma Esasları

Bizim Toptan Satış Mağazaları Anonim Şirketi (raporda “Bizim Toptan olarak bahsedilecektir.”) olarak, 2017 yılından beri edindiğimiz Sürdürülebilirlik Raporlaması deneyimimizi bir adım daha ileriye taşıyarak, **Türkiye Sürdürülebilirlik Raporlama Standartları 2: İklimle İlgili Açıklamalar (TSRS 2)** standartlarına uyumlu ilk “TSRS 2 Uyum Raporu”muz (rapor) yayınlıyoruz.

Bu rapor ile şirketimizin iklim değişikliğiyle bağlantılı risk ve fırsatlarını değerlendiriyor, öncelikli risk ve fırsatlarımızı paylaşıyor, gerçekleştirdiğimiz senaryo analizleri doğrultusunda öncelikli risk ve fırsatların kısa, orta ve uzun vadede nakit akışlarımız, finansmana erişimimiz ve diğer temel finansal göstergeler üzerindeki olası etkilerini ortaya koyuyoruz. Ayrıca raporumuzda, iklimle bağlantılı risk ve fırsatları etkin bir şekilde yönetebilmek amacıyla uyguladığımız yönetim yapısına, riskleri en aza indirmek ve fırsatları en iyi şekilde değerlendirmek üzere oluşturduğumuz stratejik yaklaşıma yer veriyoruz. Bu kapsamda belirlediğimiz hedef ve performans göstergelerini de şeffaf bir şekilde paylaşıyoruz. Tüm bu değerlendirmeleri yalnızca kendi operasyonlarımızla sınırlı tutmayıp, değer zincirimizin hem yukarı hem de aşağı akışındaki risk, fırsat ve etkileri de dikkate alıyoruz.

Rapor içerisinde iklimle bağlantılı risk ve fırsatlara ilişkin tanımlamalar başta olmak üzere birçok alanda kullanılan değerlendirme kriterleri bulunmaktadır. Risk ve fırsatların,

- Gerçekleşme Zamanı,
- Gerçekleşme Olasılığı,
- Olası Finansal Etkisi,

olmak üzere 3 ana başlıktan oluşan değerlendirme kriterleri, iklimle bağlantılı risk ve fırsatların önceliklendirilmesi ve kısa, orta ve uzun vadede finansal etkilerinin hesaplanması süreçlerinde kullanılmıştır. 3 ana başlıkta bulunan değerlendirme kriterleri, Bizim Toptan’ın bünyesinde bulunduğu Yıldız Holding A.Ş.’nin Risk Prosedürüne uygun bir şekilde belirlenmiştir. Bu kapsamda, iklimle bağlantılı risk ve fırsatların değerlendirme sürecinde, vade tanımlamaları için finansal raporlardan farklı olarak Yıldız Holding A.Ş.’nin Risk Prosedürü’ndeki vade tanımlamaları kullanılmaktadır.

Gerçekleşme Zamanı: İklimle bağlantılı risk ve fırsatların beklenen gerçekleşme zamanını betimlemek adına kullanılan kısa, orta ve uzun vade terimleri aşağıda belirtilen zaman aralıklarını temsil etmektedir.

Kısa Vade	1 - 3 Yıl
Orta Vade	3 - 5 Yıl
Uzun Vade	5 Yıl ve Üzeri

Gerçekleşme Olasılığı: İklimle bağlantılı risk ve fırsatların gerçekleşme olasılığı risk ve fırsatlara maruz kalma ve kırılabilirlik boyutu üzerinden aşağıda belirtilen 5 seviyede değerlendirilmektedir.

1: Olası Değil	İstisnai durumlarda meydana gelebilir.
2: Düşük	Belli bir zaman aralığında nadir de olsa ortaya çıkabilir.
3: Olası	Belli bir zaman aralığında ortaya çıkabilir.
4: Yüksek	Çoğu koşulda ortaya çıkma olasılığı yüksektir.
5: Kesin	Çoğu durumda meydana gelmesi beklenir.

Olası Finansal Etki: İklimle bağlantılı risk ve fırsatların önceliklendirmesi yapılırken olası finansal etkisi üzerinden ilerlenmiştir. Bu kapsamda, risk ve fırsatların finansal etkisinin boyutu, hesaplanan değerlerin hasılatlara* olan etkisi üzerinden aşağıda belirtilen 5 seviyede değerlendirilmektedir. İklim ile bağlantılı risk ve fırsatların finansal etki değerlendirilmesi şirketin konsolide finansal tablolarıyla aynı raporlama birimi üzerinden hazırlanmıştır.

1: Olağan	%10'dan az hasılat oranı
2: Düşük	%10-%20 arasında hasılat oranı
3: Orta	%20-%30 arasında hasılat oranı
4: Yüksek	%30-%40 arasında hasılat oranı
5: Kritik	%40'tan fazla hasılat oranı

* Perakende sektöründe faaliyet gösteren bir şirket olarak hasılatlarımız, bilançomuzdaki en kritik ve yönlendirici kalemlerden biridir. Risklerin potansiyel etkilerini hasılatlar üzerinden değerlendirmek, risklerin finansal etkilerinin yönetilmesi ve operasyonlarımızın ölçeğini değerlendirdiğimizde sektörel açıdan daha tutarlı bir yaklaşım sunmaktadır.

TSRS 2 Standartlarının İlk Kez Uygulanması, Geiş Hükümleri ve Muafiyetler

TSRS 2 Uyum Raporumuzu hazırlarken, TSRS 2 kriterlerine uyumun yanı sıra **Türkiye Sürdürülebilirlik Raporlama Standartları 1: Sürdürülebilirlikle İlgili Finansal Bilgilerin Açıklanmasına İlişkin Genel Hükümler (TSRS 1)** ve **Sürdürülebilirlik Muhasebe Standartları Kurulu (SASB)** standartlarında yer alan sektör yönlendirmeleri dikkate aldık. Raporumuz TSRS 2 standartlarındaki akışa uygun olması adına standart setinde yer alan ve **Yönetişim, Strateji, Risk Yönetimi, Metrikler ve Hedefler** başlıklarında hazırlanmıştır.

Hazırlanan raporda, raporlama kapsamında sunulan muafiyet haklarından yararlanılarak ilk yıl raporlaması kapsamında karşılaştırmalı veriye yer verilmemiş ve 6 Mart 2025 yayınlanan finansal tablolardan daha sonra yayınlanmıştır. Ayrıca, Kapsam 3 emisyon verilerinin hesaplanmasına yönelik çalışmalar devam etmekte olup, TSRS 2 standardı çerçevesinde bu yıl için ilgili açıklama yapılmamaktadır.

Raporlama Sınırları

Hazırlanan TSRS Uyum Raporu, TFRS Muhasebe Standartlarına göre hazırlanan konsolide finansal tablolarla birlikte okunmalıdır. Rapor, ilgili konsolide finansal tabloların raporlama dönemiyle uyumlu olarak 31 Aralık 2024 tarihinde sona eren 12 aylık dönemi kapsamaktadır.

Raporlama kapsamında finansal tablolarla aynı kapsamda analizleri gerçekleştirmek adına iklimle bağlantılı risk ve fırsatların değerlendirilmesi sürecinde titizlikle ilerlenmiştir. Şirketin ana faaliyet kolları ve bağlı iştirakleri üzerinden gerçekleştirilen değerlendirmeler de ilgili finansal etkiler de yine TFRS kapsamıyla aynı şekilde hazırlanmıştır. Raporda yer alan veriler ve bilgiler, şirketin ana faaliyetlerini ve varlıklarını kapsamaktadır.

Bağlı Ortaklıklar	Şirketin Faaliyet Konusu	Şirketin Sermayedeki Payı (%)	Faaliyet Gösterdiği Ülkeler	TSRS Uyum Raporuna Dahiliyet
SEÇ Marketçilik A.Ş.	Bayilik - Perakende İş Ortaklığı Modeli	90%	Türkiye	Dahildir
g2MEkspert Satış ve Dağıtım Hizmetleri A.Ş.	Ev Dışı Tüketim (EDT) Ürünlerinin Satış ve Dağıtım	90%	Türkiye	Dahildir

Emisyon Hesaplamalarına İlişkin Sınırlar ve Metodoloji

Raporlama Sınırları

Bizim Toptan, TSRS 2 standartlarında belirttiği üzere sera gazı emisyonlarını Greenhouse Gas Protocol: A Corporate Accounting and Reporting Standard (2004) (GHG Protokolü) ile uyumlu şekilde hesaplamaktadır. Ayrıca, sera gazı emisyonlarının hesaplanması sürecinde organizasyonel sınırlar, operasyonel kontrol metodolojisi ile hesaplanmaktadır.

Kapsam 3 emisyon verilerinin hesaplanmasına yönelik çalışmalar devam etmekte olup, TSRS 2 standardı çerçevesinde bu yıl için ilgili açıklama yapılmamaktadır.

Hesaplama Metodolojisi

Emisyonlar	Tanımlar	Verilerin Hazırlanması
Kapsam 1 – Sera Gazı Emisyonu (tonCO ₂ e)	Raporlama döneminde, Şirket'in sabit ve hareketli enerji tüketimi sonucu oluşan Doğalgaz, Dizel – On-Road Araçlar, Dizel - Jeneratör, CO ₂ Yangın söndürücü ve toplam soğutucu madde kullanım miktarı kaynakları tüketimi sonrasında Kapsam 1 olarak değerlendirilen sera gazı salımlarını ifade etmektedir.	<p>Bizim Toptan Kapsam 1 sera gazı emisyonları ISO 14064-1'e uygun olarak operasyonel kontrol ilkesiyle sabit yanma, taşıma ve sızıntı aktivitelerinden doğan enerji tüketimlerini kapsamaktadır. Kapsam 1 Sera Gazı Salımları Sera Gazı Protokolü metodolojisi izlenerek yapılan hesaplamalarda, kullanılan emisyon faktörleri için 2006 Ulusal Sera Gazı Envanterleri için IPCC Kılavuzları, IPCC 6. Değerlendirme Raporu'nda yer alan Küresel Isınma Potansiyeli değerleri (100 yıllık) ve Defra GHG Conversion Factors kaynakları referans alınmıştır.</p> <p>Hesaplamaya dahil edilen sera gazları yakıt tüketim faaliyetleri sonucu gerçekleşen emisyonları içermektedir ve Emisyon Yönetimi CO₂, CH₄ ve N₂O gazlarını kapsamaktadır.</p>
Kapsam 2 – Sera Gazı Emisyonu (tonCO ₂ e)	Raporlama döneminde, Şirket'in dolaylı enerji tüketimi sonucu oluşan Elektrik tüketimi ve Yenilenebilir Enerji üretimi sonrasında Kapsam 2 olarak değerlendirilen sera gazı salımlarını ifade etmektedir.	<p>Bizim Toptan Kapsam 2 sera gazı emisyonları ISO 14064-1'e uygun olarak operasyonel kontrol ilkesiyle dolaylı yanma aktivitelerinden doğan enerji tüketimlerini kapsamaktadır. Kapsam 2 Sera Gazı Salımları Sera Gazı Protokolü metodolojisi izlenerek yapılan hesaplamalarda, kullanılan emisyon Enerji ve Tabii Kaynaklar Bakanlığı, Türkiye Elektrik Üretimi ve Elektrik Tüketim Noktası Emisyon Faktörleri Bilgi Formu: ETKB-EVÇED-FRM-042 Rev.00 ve Defra GHG Conversion Factors kaynakları referans alınmıştır.</p> <p>Hesaplamaya dahil edilen sera gazları yakıt ve elektrik tüketim faaliyetleri sonucu gerçekleşen emisyonları içermektedir ve Emisyon Yönetimi CO₂, CH₄ ve N₂O gazlarını kapsamaktadır.</p>

Bizim Toptan Hakkında

2002 yılında 14 mağaza ile başladığımız yolculuğumuza 2024 yıl sonu itibarıyla Türkiye'nin **72 ilinde** bulunan **182 mağazamız** ve **13 depomuz** ile devam ediyoruz.

2024 yılında mağazalarımızı "Bizim Gross" formatında dönüştürmeye başladık. Bu dönüşüm kapsamında, klasik mağazalarımızdan farklı olarak B2B müşterilere hitap eden boyutlardaki kuru gıda ve ev dışı tüketim ürünleri yerine bireysel müşterilerimize meyve, sebze, et, tavuk, balık, açık şarküteri, fırın ve kafe ürünlerini sunuyoruz. **Yıl sonu itibarıyla beş mağazamızı Bizim Gross mağazasına dönüştürdük.**

Gıda, alkolsüz içecek, temizlik, kişisel bakım, kâğıt ürünleri gibi ana ürün kategorileri ve tütün mamullerinden oluşan ürün portföyümüzde yaklaşık **8.000 çeşit** ürün yer alıyor. Öz markalı ürün portföyümüz Bizim Toptan kapsamında **26 öz markalı 450'den fazla ürün**, g2m kapsamında ise **altı öz markalı 138 ürün** olmak üzere toplamda **32 öz markalı 600'ün üzerinde** üründen oluşuyor.

Vizyonumuz

Hızlı tüketim ürünlerinin sektöründe; yaygın, çağdaş ve güvenilir konsepti ile Türkiye'nin bir numaralı toptancısı olmaktır.

Misyonumuz

Müşteri ve tedarikçilerinin maliyetlerini ve risklerini azaltıp, onlara rekabet avantajı sağlayan stratejik iş ortağı olmaktır.

g2m

40 yılı aşkın deneyimi ve kapsamlı satış-distribütörlük ağıyla öne çıkan g2m ile Ev Dışı Tüketim (EDT) sektöründe açık ara lider konumdayız. g2m ürün portföyümüzde pastacılık yağları, catering yağları, dondurulmuş unlu mamuller, dondurulmuş meyve/sebze, kahvaltılık ürünler, toz karışımlar, süt ve süt ürünleri, atıştırmalık, yardımcı katkı malzemeleri, et ve et ürünleri, temizlik ürünleri, içecek, kişisel bakım, kakao ve pastacılık ürünleri ve kuru gıda kategorilerinde **3.000'nin** üzerinde ürün bulunuyor. Ayrıca, ev dışı tüketim sektörü müşterilerimiz arasında **12.000'den** fazla otel, restoran, kafe, yemek şirketi, ofis ve kamu kurumu yer alıyor.



SEÇ Marketler

SEÇ Marketler iş ortaklığı bayilik modelimizle geleneksel esnafılık kültürünü modern marketçilik anlayışıyla birleştiriyoruz. 2024 yılı itibarıyla, SEÇ Marketler ekosisteminde Türkiye'nin 81 ilinde 2.531 bayi bulunuyor.

Kazan-kazan temelli iş modelimiz doğrultusunda mahalle esnaflarını; raf düzenlemesinden ürün tedarikine, dijital altyapıdan sosyal medya yönetimine, pazarlamadan satın almaya kadar birçok alanda destekliyor, öz markalı ürünlerimizin dahil olduğu **5.000'den fazla ürünü** ve bölgelere göre farklı yöresel ürünleri müşterilerimizle buluşturuyoruz.

Değer Zinciri

Değer Zinciri Adımı	Tanımı	Etki Çerçevesi	
Üst Akış	Satın Alma ve Tedarik	Bir bölümü öz markalı ürünlerimizden, bir bölümü de tüketici tarafından bilinirliği yüksek markalardan oluşan yaklaşık 8.000 ürünü müşterilerimize sunuyoruz. Gıda, alkolsüz içecek, temizlik, kişisel bakım ve kâğıt ürünleri gibi ana kategoriler ile bütün mamullerine yönelik tüm satın alma süreçlerimizde, kalite ve ürün güvenliği standartlarımıza tam uyum sağlayan tedarikçiler ile çalışıyoruz.	Yaklaşık 8.000 ürün 600'den fazla tedarikçi
	Öz Markalı Ürün Üretimi	Öz markalı ürünlerimizin üretiminde tedarikçilerimizle iş birliği yapıyor, bu ürünleri farklı tesislerde üretiriyoruz. Kalite ve gıda güvenliği konusundaki hassasiyetimizi üretim süreçlerine de yansıtarak, tüm üreticilerimiz için düzenli denetim ve kalite onay süreçleri yürütüyor; yüksek standartlardan taviz vermiyoruz.	Öz Markalı Ürün Üretimi kapsamında; Bizim Toptan 94 Tedarikçi 104 Tesis g2m 35 Tedarikçi 35 Tesis
Operasyonlar	Depolama ve Dağıtım	Genişleyen satış kanallarımız ve artan müşteri ağıma kesintisiz hizmet sunabilmek için dağıtım merkezi altyapımıza yatırım yapıyoruz. Türkiye genelinde yaygınlaştırdığımız depo ağıımız sayesinde, müşterilerimizin ihtiyaçlarına uygun ürünleri etkin biçimde mağazalarımıza ulaştırıyoruz.	13 Depo g2m - 142 araç g2m - Aylık 3.000 adet sefer
	Satış ve Pazarlama	Çok kanallı satış stratejimiz kapsamında mağazalarımız, dijital ticaret platformumuz ve "Tıkla Gel Al" uygulamamızın yanı sıra, g2M ve SEÇ Marketler operasyonlarımız ile müşterilerimize hizmet sağlıyoruz.	72 ilde 182 mağaza 2.531 SEÇ Marketler Bayi g2m - 12.000'den fazla müşteri Çevrimiçi Satış Kanalları
Alt Akış	Tüketim	Müşteri memnuniyetini en üst düzeyde tutmak için tüm süreçlerimizi bu doğrultuda şekillendiriyoruz. Sürdürülebilir kalite anlayışımız, itibarımız ve sektördeki liderliğimizi koruma hedefimiz doğrultusunda müşterilerimizle güçlü ve sürekli bir iletişim kurmaya özen gösteriyoruz.	Bizim Toptan 27 Öz Marka 450'den fazla ürün g2m 6 Öz Marka 138 Ürün & 8 Exclusive Marka 438 Ürün

Yönetişim

Sürdürülebilirlik Yönetişi

Bizim Toptan'da sürdürülebilirlik alanındaki ulusal ve uluslararası gelişmelerin takibi, mevcut durumlara göre strateji, hedef ve politika oluşturulması ve belirlenen hedefler doğrultusunda performansın izlenmesi gibi süreçleri içeren sürdürülebilirlik yönetimi, 2024 yılı itibarıyla Kurumsal Yönetim Komitesi tarafından yürütülmektedir.

Komite, en az üç ayda bir olmak üzere yıl içerisinde en az dört toplantı gerçekleştirmektedir. Bu toplantılarda, sürdürülebilirlik ile ilgili konular gündem oluşturduğu taktirde ele alınmakta ve bu toplantılara Bizim Toptan üst yönetim üyeleri de katılım sağlamaktadır.

Komitimizin çalışma esasları ve oluşumuna ilişkin kurallar bütününe [Kurumsal Yönetim Komitesi Çalışma Esasları](#) dökümanından, Komite üyelerine ise [2024 Faaliyet Raporu](#)'nun 77. sayfasından ulaşabilirsiniz.

Kurumsal Yönetim Komitesi toplantılarında sürdürülebilirlik ile ilgili kararların uygulanması konusunda ise kalite, kanal geliştirme, tedarik zinciri, insan kaynakları, ticaret, satış ve pazarlama gibi, şirket genelindeki bölümlerden temsilcilerin bulunduğu çalışma grubu faaliyet göstermektedir.

Kurumsal Risk Yönetimi

Bizim Toptan olarak, Yıldız Holding Kurumsal Risk Yönetimi Prosedürü rehberliğinde iş modelimizi etkileyebilecek, finansal ve operasyonel hedeflerimize ulaşmamızı sektöre uğratabilecek, şirketimizin itibarına ve paydaşlarımızla olan güven ilişkisine zarar verebilecek tüm tehditleri eksiksiz ve kapsamlı şekilde tespit etmeye özen gösteriyoruz.

Risk anlayışımız kapsamında risklerimizi 5 ana kategoride gruplandırıyoruz. Bu kategorileri satış ve büyüme hedeflerimizi etkileyebilecek veya işimizi kısıtlayabilecek regülasyonlar gibi unsurları içeren **stratejik riskler**; kaynaklara erişim ve maliyet artışı gibi etkiler barındıran **finansal riskler**; iş sürekliliğimizi ve operasyonel performansımızı tehdit edebilecek durumları içeren **operasyonel riskler**; operasyon yapma ehliyetimizi kaybetmemize neden olabilecek yasal yükümlülükler veya davalar sonucunda oluşan **uyum riskleri**; sürdürülebilirlik, **iklim değişikliği**, iş sağlığı ve güvenliği, kurumsal imaj ve suistimal gibi konuları içeren **diğer riskler** oluşturuyor.

Risk yönetimine ilişkin faaliyetlerimizi, Yönetim Kurulumuza bağlı olarak çalışan **Riskin Erken Saptanması Komitesi** aracılığıyla yürütüyoruz. Komite, her çeyrekte bir olmak üzere yılda en az dört defa toplanarak genel risk gündemini değerlendirirken, Yönetim Kuruluna raporlama yapıyor. Komite gerekli gördüğü durumlarda Bizim Toptan üst yönetimini, ilgili çalışanları veya ilişkili kişileri, iç veya bağımsız denetçileri, kuruluşların temsilcilerini veya bağımsız uzmanları toplantılara davet ederek risk gündemi hakkında görüş alabiliyor. Riskin Erken Saptanması Komitemiz, 2024 yılında %100 katılım oranıyla 6 adet fiziki toplantı gerçekleştirmiştir.

Komitimizin çalışma esasları ve oluşumuna ilişkin kurallar bütününe [Riskin Erken Saptanması Komite Görev ve Çalışma Esasları](#) dökümanından, Komite üyelerine ise [2024 Faaliyet Raporu](#)'nun 78. sayfasından ulaşabilirsiniz.

Buna ek olarak, Bizim Toptan bünyesinde riskleri değerlendirme, izleme ve önlem mekanizmalarını hayata geçirme gibi temel görevlerin yerine getirilmesi adına Strateji, Büyüme ve Veri Yönetişi Direktörlüğü risk haritalandırma çalışmalarını yapmakta, yaşanabilecek terslikler için önlem, aksiyon ve denetim konusunda İç Kontrol ve Kayıp Önleme Müdürlüğü bulunmaktadır. Şirketimizin kurumsal risk analizinden sorumlu olan Direktörlük, ana ortağımız Yıldız Holding A.Ş.'nin Risk Yönetimi Müdürlüğü ile koordineli çalışmakta ve çalışmalarını Riskin Erken Saptanması Komitesi toplantılarında paylaşmaktadır.

Sürdürülebilirlik ve iklim değişikliği bağlantılı risklerimizi, **Riskin Erken Saptanması Komitesi'nin** ve **Üst Yönetim'in** gözetimi altında yönetiyoruz. İklitle bağlantılı risklerimiz, gündem oluşturması gereken durumlarda Riskin Erken Saptanması Komitesi toplantılarında ele alınıyor. Toplantı gündemine alınan risklerin detaylı şekilde değerlendirilmesi sürecine Komite üyeleri dışında, riskin sahibi konumunda olan üst yönetim üyeleri ve ilgili birim temsilcileri katılım sağlıyor. Ayrıca, Yıldız Holding Global İç Denetim ve Risk Yönetimi Başkanlığı'nın temsilcileri de bu toplantılarda yer alıyor ve süreçlere uzmanlık katkısı sağlıyor. Bu toplantılarda yapılan değerlendirmeler, iklimle bağlantılı risklerin etkisinin azaltılması ya da fırsatların değerlendirilmesi amacıyla, şirketimizin yeni yatırım kararları almak veya gerekli aksiyon adımlarını belirlemek gibi stratejik süreçlerine yön veriyor.

Aşağıdaki tabloda, güncel dönemde risk yönetimi ve yönetsel süreçlerde* yer alan kişiler belirtilmekte olup, raporlama dönemi (2024) içinde görev alan isimler ile ilgili bilgiler dipnotlarda yer almaktadır.

Ad Soyad	Görev	Yetkinlik**
Uğur Demirel	Perakende Grubu Başkanı	Finansal, Stratejik, Sektörel, Sürdürülebilirlik, Kurumsal Yönetim, Üretim, Kalite, Satış, Pazarlama
Altan Sekmen***	Grup Ticaret ve Operasyonlardan Sorumlu Genel Müdür	Sektörel, Stratejik, Satış, Pazarlama, Tedarik Zinciri, Satın Alma, E-Ticaret
Furkan Akiner****	Seç Marketçilik A.Ş. Genel Müdürü	Finansal, Sektörel, Stratejik, Pazarlama, Lojistik, Yasal Uyum, Dijitalleşme, İnovasyon,
Deniz Alkaç*****	g2mEksper Satış ve Dağıtım Hizmetleri A.Ş. Genel Müdürü	Sektörel, Satış, Ekip Yönetimi, Lojistik, Risk Yönetimi, İnovasyon
Emir Yılmazoğlu	CFO	Finansal, Stratejik, Denetim
Özer Şimdi	Satış Operasyon Direktörü	Sektörel, Finansal, Satış, Pazarlama
Necip Cem Gülaç	Lojistik Operasyon ve Tedarik Zinciri Direktörü	Sektörel, Sürdürülebilirlik, Tedarik Zinciri, Lojistik
Serkan Çakıcıoğlu	Strateji, Büyüme ve Veri Yönetimi Direktörü	Sektörel, Stratejik, Satış, Pazarlama, Veri Analitiği
Serhat Altinkılıç	Ticaret Direktörü	Sektörel, Satış, Pazarlama, Piyasa Analizi

* Raporlama döneminde Gökay Tarkan Aydın Bilgi Teknolojileri Başkanı olarak görev yapmış ve 2025 yılında görevinden ayrılmıştır.

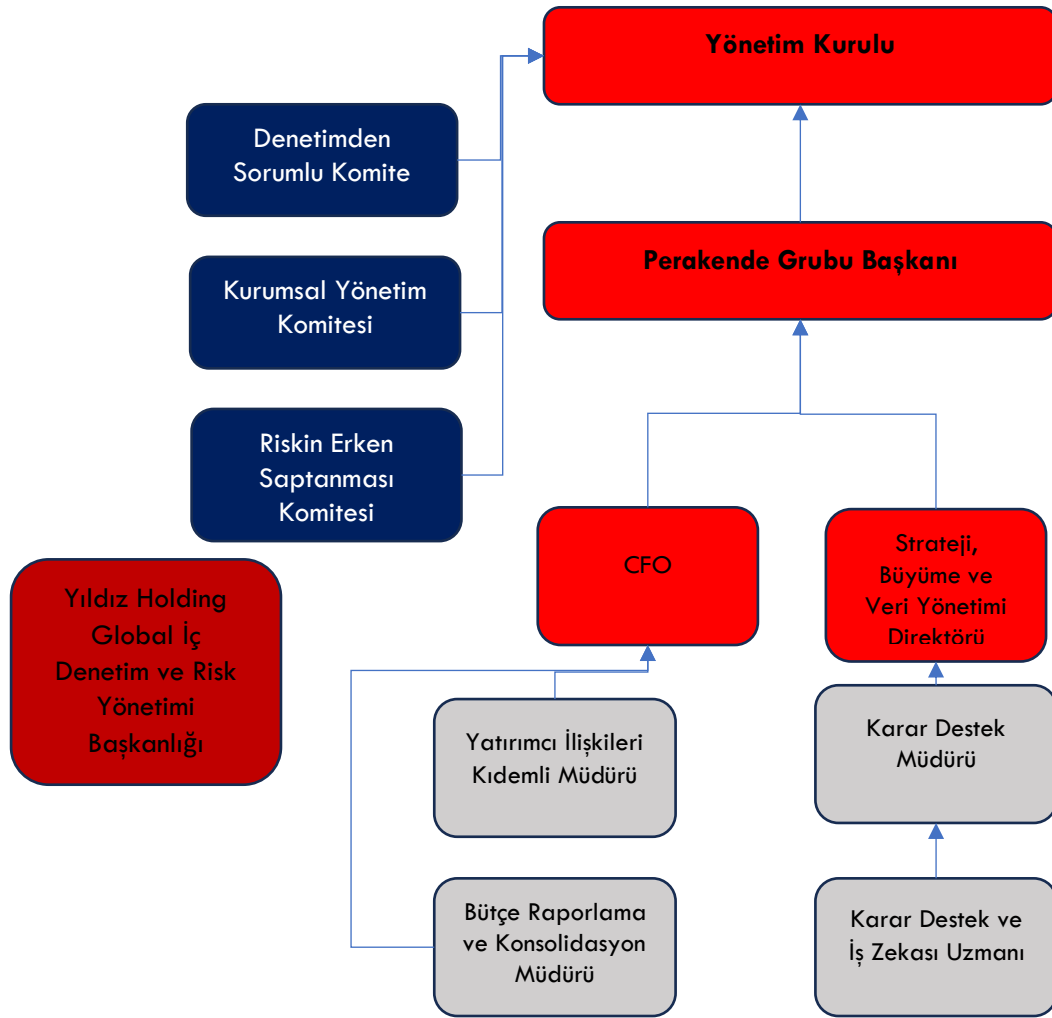
** Kişilerin iklimle bağlantılı risk ve fırsatlara karşılık vermek üzere tasarlanan stratejileri yönetebilme ve denetleyebilme yetkinlikleri; ilgili kişilerin geçmiş profesyonel tecrübeleri, uzmanlık alanları ve görev aldıkları pozisyonlar dikkate alınarak değerlendirilmektedir.

*** Raporlama döneminde Veynel Hasanhocaoğlu görev yapmış, 2025 yılında Grup Ticaret ve Operasyonlardan Sorumlu Genel Müdür olarak Altan Sekmen atanmıştır.

**** Raporlama döneminde Altan Sekmen görev yapmış, 2025 yılında Seç Marketçilik A.Ş. Genel Müdürü olarak Furkan Akiner atanmıştır.

***** Raporlama döneminde Furkan Akiner görev yapmış, 2025 yılında g2mEksper Satış ve Dağıtım Hizmetleri A.Ş. Genel Müdürü olarak Deniz Alkaç atanmıştır.

İşıl Bük	Yatırıma İlişkileri Kıdemli Müdürü	Finansal, Sektörel Sürdürülebilirlik, Stratejik, Liderlik, Ekip Yönetimi, Veri Analitiği, Kurumsal İletişim, Pazarlama
Yasin Salman	Karar Destek Müdürü	Finansal, Stratejik, Sektörel, Veri Analitiği, Pazarlama,
Furkan Özdemir	Bütçe Raporlama ve Konsolidasyon Müdürü	Finansal, Stratejik, Denetim
Sultan Karlıdağ	Karar Destek ve İş Zekası Uzmanı	İş Analizi, Veri Analitiği



Sürdürülebilirlik ve İklim Odaklı Performansın Ücretlendirmeye Etkisi

Bizim Toptan olarak, yöneticilerimizin ve çalışanlarımızın hedef odaklı ve ölçülebilir şekilde değerlendirilmesini sağlamak amacıyla 2023 yılından itibaren OKR (Objectives and Key Results - Hedefler ve Anahtar Sonuçlar) metodolojisini uyguluyoruz. Bu sistem sayesinde çalışanlarımızın ve yöneticilerimizin yıl içinde belirlenen hedeflere ulaşma süreci, bireysel yetkinlikleri ve performansları objektif kriterlerle takip edilmektedir.

Altı aylık dönemler halinde belirlenen OKR hedefleri; tüm çalışanlarımızın görev ve sorumluluklarının şirketimizin genel hedefleriyle uyumunu sağlamaktadır. OKR sistemi aynı zamanda çalışanlarımızın performans değerlendirme süreçlerine doğrudan etki etmekte; ücret artışları, prim uygulamaları ve terfi süreçlerinde dikkate alınmaktadır.

2024 yılı itibarıyla, OKR hedefleri arasında çalışanlarımızın sürdürülebilirlik kapsamında sorumluluk alması ve somut katkı sağlaması, operasyonel süreçlerde kaynak verimliliğinin artırılması, atıkların azaltılması, plastik tüketiminin düşürülmesi ve sürdürülebilirlik bilincinin kurum genelinde yaygınlaştırılmasına yönelik sürdürülebilirlik odaklı hedefler bulunmaktadır.

Bunun yanı sıra, iklim değişikliği ile bağlantılı risk ve fırsatların şirket geneline entegre edilmesi amacıyla ölçülebilir hedeflerin oluşturulması yönünde hazırlık çalışmalarımız sürmektedir. Bu kapsamda veri altyapımızı güçlendirmek ve daha kapsamlı analizler yapılmasını sağlamak için gerekli adımları atıyoruz. Önümüzdeki dönemde, belirleyeceğimiz somut hedeflerle birlikte iklimle bağlantılı risk ve fırsatların da performans yönetim sistemine dahil edilmesi planlanmaktadır.

Strateji

Sürdürülebilirlik Anlayışı

Tüm paydaşlarımız için uzun vadeli sürdürülebilirliği odağımıza alıyor; Yıldız Holding'in "**Bu Dünya Bizim**" yaklaşımından ilhamla, sürdürülebilirlik anlayışımızı "**Doğanın Geleceği için Çalışıyoruz**", "**Paydaşlarımızla Güçleniyoruz**" ve "**Geleceğe İlham Veriyoruz**" üç ana odak alanı altında şekillendiriyoruz.

Bizim Toptan olarak, 2022 yılında toplamda **260'ın** üzerinde paydaşımız fikirlerini alarak gerçekleştirdiğimiz önceliklendirme analizi çalışması sürdürülebilirlik yolculuğumuzda bizlere yol göstermeye devam ederken, küresel ve sektörel eğilimleri de yakından izliyor ve hızlı değişimlere uyum sağlamak adına düzenli değerlendirmeler yapıyoruz. Bu yıl itibarıyla, Yıldız Holding rehberliğinde oluşturduğumuz sürdürülebilirlik yaklaşımımızın üç ana odağı altında gruplandığımız **12'si yüksek öncelikli** olmak üzere toplamda **20** öncelikli konumuz bulunuyor.

Karbon Emisyonlarının Azaltımı ve Enerji Verimliliği*

Bizim Toptan olarak, iklim değişikliği ile mücadele kapsamında emisyonlarımızı azaltmak ve enerji verimliliğini artırmak amacıyla çeşitli uygulamaları hayata geçiriyoruz. Bu kapsamda, Gebze mağazamızda 2022 yılı sonunda devreye alınan, 264 kWp kurulu güce sahip güneş enerjisi sistemimiz bulunuyor. 2024 yılında, GES ile 248 MWh elektrik üreterek Gebze mağazamızın elektrik ihtiyacını tamamen yenilenebilir kaynaklardan karşıladık. Ayrıca, müşterilerimizin düşük emisyonlu ulaşım tercihlerine destek olmak amacıyla 12 mağazamızda elektrikli araç şarj istasyonları bulunuyor.

* 2024 yılı itibarıyla iklim değişikliği ile mücadele konusunda çalışmalar devam ederken, iklimle ilgili geçiş planı mevcut değildir.

Öncelikli Risk ve Fırsat Analizi

Bizim Toptan olarak, iklim değişikliğiyle bağlantılı risk ve fırsatların yönetimi kapsamında üç aşamalı kapsamlı bir analiz süreci yürüttük. Bu süreç; “İklimle Bağlantılı Risk ve Fırsatların Belirlenmesi”, “Risklerin ve Fırsatların Önceliklendirmesi” ve “Senaryo Analizleri ile Gelecek Etkilerinin Değerlendirilmesi” adımlarından oluşmaktadır.

Bu süreci gerçekleştirirken üst yönetimimizin katılımı, iç birimlerimizin katkısı ve dış uzmanların rehberliğiyle çok paydaşlı bir yaklaşım benimsedik. İlk yıl raporlaması kapsamında, iklimle bağlantılı risk ve fırsatları açıklamanın yeterliliği ilkesinden yola çıkarak, risk ve fırsatları önceliklendirme ve finansal etki analizleri adımlarını sadece iklimle bağlantılı risk ve fırsatlar çerçevesinde gerçekleştirdik.

Adımlar	Tanımlar	Araçlar
İklimle Bağlantılı Risk ve Fırsatların Belirlenmesi	İklimle bağlantılı risk ve fırsatların belirlenmesi sürecinde, şirketimizin faaliyet alanı, iş modeli ve operasyonel yapısı dikkate alınarak kapsamlı bir dış çevre analizi gerçekleştirilmiştir. Bu analiz kapsamında; sürdürülebilirlik alanındaki mevcut uygulamalar, ilgili mevzuatlar, hem ulusal hem de uluslararası sektörel incelemeler gözden geçirilmiş ve Bizim Toptan'a etkisi değerlendirilmiştir. Böylece, iklimle bağlantılı risk ve fırsatların kapsamlı ve kuruma özgü bir çerçevede ele alınması sağlanmıştır.	SASB Sektör Rehberleri Benchmark Analizi
Risk ve Fırsatların Önceliklendirmesi	Önceliklendirme sürecinde, tespit edilen iklimle bağlantılı risk ve fırsatlara yönelik olasılık ve finansal etki analizleri gerçekleştirilmiştir. Yapılan analizlerin sonucunda, her bir risk ve fırsat derecelendirilmiş; ortalama etki düzeyleri dikkate alınarak öncelik sıralaması oluşturulmuştur	Üst Yönetim Katılımı Danışman Desteği Think Hazard
Senaryo Analizleri ile Gelecek Etkilerinin Değerlendirilmesi	Yüzyılın sonunda dünyadaki sıcaklık artışının < 2C ve < 3.5-4C olduğu senaryolarda, öncelikli olarak belirlenen riskler kapsamında 2030 ve 2050 yılları için risklerin olasılık ve finansal etkilerinin ne yönde değiştiği belirlenmiştir.	Climate Analytics - Climate Impact Explorer IIASA Scenario Explorer - Shared Socioeconomic (SSP) Pathways Scenario Explorer IPCC - Climate Change 2023 Synthesis Report (AR6)

İklimle Bağlantılı Risk ve Fırsatların Belirlenmesi

İklimle bağlantılı risklerimizi ve fırsatlarımızı belirleme sürecinde yalnızca kendi operasyonlarımızı değil, değer zincirimizin hem tedarik hem de müşteri tarafındaki süreçlerini bütüncül bir şekilde ele aldık. Bu kapsamda, farklı veri kaynaklarından yararlanarak sistematik ve kapsamlı bir analiz yaklaşımı benimsedik.

Adım	Tanım
Operasyonlar ve Değer Zinciri ile Bağlantılı Dış Çevre Analizi	<p>İklim değişikliği odağında küresel düzeyde yaşanan gelişmeleri ve bu gelişmelerin iş dünyasına olan yansımalarını yakından takip ettik. Türkiye’de faaliyet gösteren bir şirket olarak, ülkemizdeki iklim politikalarını, yürürlükteki ve hazırlık aşamasındaki düzenlemeleri ve yol haritasını detaylı bir şekilde inceledik.</p> <p>Sektörümüze yönelik değerlendirmelerde ise, uluslararası sürdürülebilirlik inisiyatifleri ile sektörel raporlardan yararlanarak, iş modelimizde etkili olabilecek risk ve fırsat alanlarını belirledik.</p> <p>Tüm operasyonlarımızı Türkiye sınırları içinde yürüttüğümüz için, ülkemizin farklı bölgelerinde karşılaşılması olası fiziksel riskleri bölgesel düzeyde değerlendirdik.</p> <p>Değer zincirimiz boyunca hem tedarik hem de satış sonrası etki alanlarını göz önünde bulundurduk. Üst akışta, tedarik ettiğimiz ürün gruplarından iklim koşullarındaki değişimlere karşı daha duyarlı olan kategorileri belirledik. Alt akışta ise, iklim değişikliğinin müşteri davranışlarında yaratabileceği değişimleri analiz ederek; talep değişiklikleri, yeni beklentiler ve satın alma eğilimlerindeki dönüşümler gibi trendleri değerlendirdik.</p>
Risk ve Fırsatların Tespit Edilmesi	<p>Yürüttüğümüz detaylı analiz çalışmaları sonucunda, operasyonlarımızı ve değer zincirimizi göz önünde bulundurarak, toplamda iklim odaklı 8 risk ve 2 fırsat tespit ettik.</p> <p>Riskler</p> <p>Emisyon Ticaret Sistemi (ETS) ve Karbon Vergilendirmesine Geçiş Süreci Neredeyse Sıfır Enerjili Binalar (NSEB) Konseptine Geçiş Çevre ile İlgili Reklamlarda Mevcut Mevzuatlara Olası Uyumsuzluk Tüketici Tercihlerindeki Değişime Yanıt Verememek İklim Değişikliği Sebepli Tarımsal Verimlilik Kaybı Su Kaynaklarına Erişimde Sorunlar Yaşanması Şiddetli Yağış ve Sel Felaketi Sebebiyle Operasyonel Kesintiler ve Fiziksel Zararlar Yaşanması İklim Kaynaklı Yangınlar Sebebiyle Operasyonel Kesintiler ve Fiziksel Zararlar Yaşanması</p> <p>Fırsatlar</p> <p>Yenilenebilir Enerji Yatırımları ile Enerji Maliyetlerinin Azalması Sürdürülebilir Ürün Portföyünün Genişletilmesi</p>

Risk ve Fırsatların Önceliklendirilmesi

Bizim Toptan olarak, iklimle bağlantılı risklerimizi ve fırsatlarımız arasından hasılatlarımız, operasyonel maliyetlerimiz, nakit akışlarımız gibi temel finansal kalemlerimizi etkilemesi makul olarak beklenebilecek olanları açıklıyoruz. Bu kapsamdaki riskler ve fırsatlar öncelikli risk ve fırsatlar olarak tanımlanmakta ve gerçekleşme olasılığı ile güncel finansal etkileri üzerinden değerlendirilmektedir.

Adım	Tanım
Risk ve Fırsatın Gerçekleşme Olasılığının Değerlendirilmesi	<p>Bir önceki adımda belirlenen iklimle bağlantılı risk ve fırsatların gerçekleşme olasılığı değerlendirilmiştir. Bu süreçte şirketin riske maruz kalma durumu ve kırılganlığı üzerinden bir değerlendirme gerçekleştirilmiştir.</p> <p>Maruz Kalma Durumu: Bizim Toptan'ın faaliyet gösterdiği belirli bir alanın belirli bir tehlikeden olumsuz etkilenme olasılığı.</p> <p>Kırılganlık: Bizim Toptan'ın işinin doğası gereği iklim risklerinden olumsuz etkilenme eğilimi.</p> <p>Bu kapsamda yapılan değerlendirmeler ile, riskin ve fırsatın gerçekleşme olasılığı 1 ila 5 seviyesinde derecelendirilmiştir.</p> <p><i>Skalaya ilişkin detaylar, Hazırlanma Esasları bölümünde mevcuttur.</i></p> <p>Yakın gelecekte gerçekleşmesi muhtemel aşırı hava olayı risklerinde olasılık puanı yüksek (4) / olası (3); geçmişte etkilerine rastlanmayan ya da regülasyonlar kapsamında sektörel olarak kapsama dahiliyetin belirsizlik içerdiği riskler için olasılık puanı düşük (2) / olası değil (1) seviyesinde derecelendirilmiştir.</p>
Risk ve Fırsatın Güncel Finansal Etkisinin Değerlendirilmesi	<p>Şirketin risk ve fırsatlarına ilişkin önceliklendirme yapılırken sürece dahil edilen bir diğer etken ilgili risk ve fırsatların güncel finansal etkisidir. Her bir risk için gerçekleşme durumunda ne kadar bir finansal etki yaratacağı hesaplanarak, önceliklendirme kapsamında şirketin hasılatlarına oranı analiz edilmiş ve 1 ila 5 seviyesinde derecelendirilmiştir. Perakende sektöründe faaliyet gösteren bir şirket olarak hasılatlarımız, bilançomuzdaki en kritik ve yönlendirici kalemlerden biridir. Risklerin potansiyel etkilerini hasılatlar üzerinden değerlendirmek, risklerin finansal etkilerinin yönetilmesi ve operasyonlarımızın ölçeğini değerlendirdiğimizde sektörel açıdan daha tutarlı bir yaklaşım sunmaktadır.</p> <p><i>Skalaya ilişkin detaylar, Hazırlanma Esasları bölümünde mevcuttur.</i></p> <p>Finansal etki seviyelerine göre derecelendirme kapsamında, erişilebilen verinin doğası gereği net etki ya da minimum - maksimum etki aralığı olarak ölçümlenmiş, minimum - maksimum etki aralığı hesaplanan riskler için önceliklendirme derecelendirmesi ortalama değer üzerinden yapılmıştır.</p>
Ortalama Etki Değerlendirmesi	<p>Gerçekleşme olasılığı ve güncel finansal etkisi değerlendirilen risk ve fırsatların bu iki başlıktaki derecelerinin ortalaması alınarak öncelikli risk ve fırsatlar belirlenmiştir. Gerçekleşme olasılığı ve finansal etki derecesinin (1 ila 5 skalasında) ortalaması 2,5 ve üzeri olan risk ve fırsatlar öncelikli olarak belirlenmiştir.</p>

Süreç boyunca yukarıdaki tabloda bulunan adımlar gerçekleştirilerek, operasyonlar ve değer zinciri kapsamında “İklim Kaynaklı Yangınlar Sebebiyle Operasyonel Kesintiler ve Fiziksel Zararlar Yaşanması” riski öncelikli olarak belirlenmiştir. Fırsatlar kapsamında yapılan değerlendirmeler sonucunda öncelikli olarak belirlenen bir fırsat bulunmamaktadır.

Riskler	Açıklama	Olasılık	Finansal Etki	Önemlilik Düzeyi
Geçiş Riskleri				
Emisyon Ticaret Sistemi (ETS) ve Karbon Vergilendirmesine Geçiş Süreci	Türkiye Ulusal Katkı Beyan'ında (NDC) bulunan sektörler, Bizim Toptan'ın doğrudan operasyonlarını kapsamamaktadır.	2 (Düşük)	1 (Olağan)	1,5
Neredeyse Sıfır Enerjili Binalar (NSEB) Konseptine Geçiş	Bizim Toptan'ın yönetmelik kapsamına giren lokasyon sayısının sınırlıdır ve yükümlülüğün yerine getirilmesindeki sorumluluk sahibi belirsizdir.	3 (Olası)	1 (Olağan)	2
Çevre ile İlgili Reklamlarda Mevcut Mevzuatlara Olası Uyumsuzluk	Hukuk ekipleri, bu risk kapsamında titizlikle çalışmaktadır.	2 (Düşük)	1 (Olağan)	1,5
Tüketici Tercihlerindeki Değişime Yanıt Verememek	Perakendeci olarak Bizim Toptan'ın tüketici tercihlerindeki değişime doğrudan yanıt verme sorumluluğu sınırlıdır.	2 (Düşük)	1 (Olağan)	1,5
Fiziksel Riskler				
İklim Değişikliği Sebepli Tarımsal Verimlilik Kaybı	Tarım ürünlerinin gelirler içerisindeki payı oldukça düşüktür. Olası bir sorunda alternatif tedarik yöntemleri değerlendirilebilir.	2 (Düşük)	1 (Olağan)	1,5
Su Kaynaklarına Erişimde Sorunlar Yaşanması	Bizim Toptan operasyonlarında su yoğun üretim süreçleri bulunmamaktadır.	2 (Düşük)	1 (Olağan)	1,5
Şiddetli Yağış ve Sel Felaketi Sebebiyle Operasyonel Kesintiler ve Fiziksel Zararlar Yaşanması	Think Hazard ile yapılan analizlere göre, Bizim Toptan'ın sel riski bakımından yüksek riskli şehirlerde ve ilçelerde bulunan lokasyon sayısı oldukça sınırlıdır.	3 (Olası)	1 (Olağan)	2
İklim Kaynaklı Yangınlar Sebebiyle Operasyonel Kesintiler ve Fiziksel Zararlar Yaşanması	Think Hazard ile yapılan analizlere göre, Bizim Toptan'ın neredeyse tüm lokasyonları orman yangını tehlikesi bakımından yüksek riskli şehirlerde ve ilçelerde bulunmaktadır.	4 (Yüksek)	1 (Olağan)	2,5

Senaryo Analizleri ile Gelecek Etkilerinin Değerlendirilmesi

2024 yılında, öncelikli olarak belirlenen iklimle bağlantılı risklerin ve fırsatların, Bizim Toptan'ı operasyonlar ve değer zinciri boyunca 2030 ve 2050 yıllarında nasıl etkileyeceğine yönelik analiz gerçekleştirilmiştir. Bu kapsamda, iyimser ve kötümser senaryo olarak iki farklı iklim senaryosu seçilmiştir.

Senaryoların seçiminde ise küresel ölçekte yüzyılın sonuna kadar gerçekleşmesi muhtemel ısınma seviyeleri esas alınmış ve iklim değişikliğinin farklı şiddet ve hızlarda ilerleyebileceği belirsizlikleri dikkate alınarak hem iyimser hem de kötümser senaryo alternatifleri değerlendirilmiştir. İyimser senaryo olarak küresel ısınmanın 2°C'nin altında tutulduğu bir gelecek projeksiyonu; kötümser senaryo olarak ise 3,5°C ila 4°C arasında küresel ısınmanın gerçekleştiği daha olumsuz bir senaryo seçilmiştir.

Söz konusu senaryo analizlerinde, **Hükümetlerarası İklim Değişikliği Paneli (IPCC)** ve **Finansal Sistemi Yeşillendirme Ağı (Network of Central Banks and Supervisors for Greening the Financial System - NGFS)** tarafından yayımlanan senaryo çıktıları ve analiz araçları temel referans kaynaklarımızı oluşturdu. Bu sayede, uluslararası geçerliliği yüksek, bilimsel dayanaklı ve farklı paydaş beklentilerine uyumlu bir analiz süreci yürüttük.

İyimser senaryo kapsamında IPCC'nin **RCP 2.6** ve NGFS'nin **Below 2°C**; kötümser senaryo kapsamında ise **RCP 4.5 – RCP 6.0** ve NGFS'nin **Current Policies** senaryolarını analizlerimizde kullandık.

İklim Senaryolarına Göre Muhtemel Gelişmeler

Bizim Toptan olarak, belirlediğimiz iyimser ve kötümser iklim senaryoları kapsamında, farklı trendlerdeki değişimlerin, 2030 ve 2050 yılları için önceliklendirdiğimiz riskler üzerindeki çevresel, sosyal ve finansal etkilerini göz önünde bulundurarak; gelecek odaklı bir trend analizi gerçekleştirdik.

2030 ve 2050 yılları için iyimser ve kötümser senaryolar kapsamında orman yangınlarına maruz kalan arazi oranı, orman yangınlarına maruz kalan nüfus oranı, ortalama sıcaklık artışı, orman yangınlarının sıklığında ve şiddetinde yaşanması muhtemel değişimler gibi değişkenleri iki farklı senaryo kapsamında değerlendirdik.

	RCP 2.6 + Below 2°C	RCP 4.5 - RCP 6.0 + Current Policies
Geçiş Riskleri	Yüksek Seviye	Düşük - Orta Seviye
Fiziksel Riskler	Orta Seviye	Yüksek Seviye
Politik Reaksiyonlar	Sorunsuz ve Hızlı Dönüşüm	Mevcut Politikalar

Risk ve Fırsat Yönetimi

İklimle bağlantılı riskler ve fırsatlar, [Öncelikli Risk ve Fırsat Analizi](#) bölümünde yer alan adımlar ile belirlenmiştir, nitel ve nicel adımlar barındıran risk değerlendirme süreci gerçekleştirilmiş ve belirlenen riskler ve fırsatlar kapsamında önceliklendirme çalışması yapılmıştır.

Sonuç olarak, öncelikli olan ve ilgili bilgilerin açıklanması gereken, **iklimle bağlantılı 1 öncelikli risk** tespit edilmiş, değerlendirilen diğer riskler ve fırsatlar öncelikli olarak tespit edilmemiştir. Öncelikli olarak tespit edilen risk, İklimle Bağlantılı Finansal Beyan Görev Gücü'nün (The Task Force on Climate-related Financial Disclosures - TCFD) kategorizasyonu kapsamında **fiziksel risk** olarak haritalandırılmıştır. Sürdürülebilirlikle ilgili riskler ve fırsatlar için önemli bilgilerin belirlenmesi konusunda uygulanan yargılar, her raporlama tarihinde yeniden değerlendirilecektir.

Aşağıda yer alan özet tabloda iklimle bağlantılı öncelikli riskin tanımı, değer zinciri etkisi ve risk kapsamında alınan önlemlere ilişkin kısa bilgiler yer almakta; risk için detaylı analiz ve bilgiler, [İklimle Bağlantılı Riskler](#) bölümünde bulunmaktadır.

İklim Riskleri	Tanım	Önem	TCFD		Değer Zinciri Adımı
			Risk Grubu	Risk Türü	
İklim Kaynaklı Yangınlar Sebebiyle Operasyonel Kesintiler ve Fiziksel Zararlar Yaşanması	İklim değişikliğinin etkileriyle birlikte, Türkiye'de yaşanan orman yangın felaketlerinin sıklığında ve etkilerinde artış yaşanmaktadır. Bizim Toptan'ın mağazalarının ve depolarında şu ana kadar iklim kaynaklı yangın gerçekleşmemiştir. Bununla birlikte Dünya Bankası'nın iklimsel risklerini gösteren Think Hazard platformunda Türkiye'deki illerin büyük çoğunluğu iklim kaynaklı yangın riski açısından riskli görülmektedir ve Bizim Toptan mağaza ve depolarının büyük kısmı (%98) coğrafi olarak bu alanlardadır. Bu sebeple ihtiyatlı olmak adına yangın riski değerlendirilmiştir. Böyle bir durumda mağazalarda ve depolarda operasyonel kesinti yaşanabilir, ayrıca yangının mağazalara ve depolara sıçraması sebebiyle fiziksel zararlar meydana gelebilir ve bu fiziksel zararlar sebebiyle Bizim Toptan'ın sigorta masraflarında artış yaşanabilir.	Sigorta İş Sürekliliği Önlemleri İSG Eğitimleri	Fiziksel	Akut	Operasyonlar

İklimle Bağlantılı Riskler

İklimle bağlantılı riskleri belirlemek, değerlendirmek, önceliklendirmek ve izlemek için izlenen genel süreç, [Yönetişim](#) bölümünde açıklanan genel sürecin bir parçasını oluşturmaktadır. Bizim Toptan, iklimle bağlantılı riskleri belirlemek ve değerlendirmek için, tarihsel iklim verileri ve tahmin modelleri gibi çeşitli girdiler ve parametreler kullanarak yapılandırılmış bir yaklaşım izlemektedir. Bu kapsamda, sosyal, teknolojik, ekonomik, ekolojik ve politik faktörleri değerlendiren STEEPS analizi gerçekleştirilmiştir. Bu analiz özellikle iklimle ilgili senaryo analizlerinin kullanımı kapsamında değerlendirilmiştir.

İklim Kaynaklı Yangınlar Sebebiyle Operasyonel Kesintiler ve Fiziksel Zararlar Yaşanması

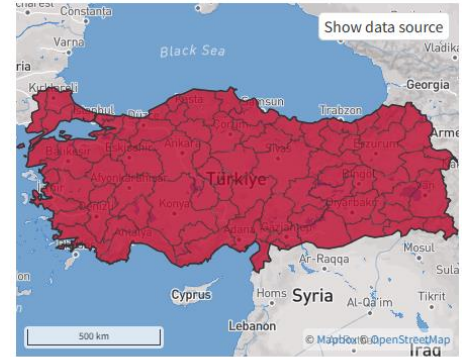
Türkiye'nin çeşitli bölgelerinde, iklim değişikliğinin de etkisiyle orman yangınları yaşanmakta; bu yangınların sıklığı ve şiddeti her geçen gün artmaktadır. Türkiye geneline yayılan operasyonel yapısı nedeniyle Bizim Toptan, meydana gelen ya da gelecekte meydana gelmesi muhtemel orman yangınlarından etkilenme riski taşımaktadır.

Operasyonlara ve Değer Zincirine Etkisi

Bizim Toptan, 2024 yılı itibarıyla Türkiye'nin 72 ilinde bulunan 182 mağaza ve 13 depo ile faaliyetlerini sürdürmektedir. Mağazaların ve depoların, şehir yerleşiminde bulunduğu konumlar sebebiyle, olası bir orman yangını felaketinde etkilenme ihtimali bulunmaktadır. Her ne kadar şu ana kadar Türkiye'de gerçekleşmiş olan orman yangınları nedeniyle mağazalar ve depolarda herhangi bir operasyonel kesinti ya da fiziksel zarar yaşanmamış olsa da, ihtiyatlılık prensibi kapsamında bu risk değerlendirilmiştir. Orman yangını yaşandığında, mağazaların bulunduğu konumların etkilenmesi veya erişimin kısıtlanması nedeniyle müşterilerin mağazalara ulaşamaması söz konusu olabilir. Ayrıca, yangının etkili olduğu bölgelerde yürütülen kontrol ve müdahale çalışmaları da operasyonlarda geçici kesintilere yol açabilir ve bu sebeple Bizim Toptan'ın satış operasyonlarında geçici süreli kesintiler yaşanabilir. Ayrıca, orman yangınlarının fiziksel varlıklarda neden olabileceği olası hasarlar, sigorta maliyetlerinde artış riskini de beraberinde getirmektedir.

[Think Hazard](#) aracı kullanılarak, Türkiye'nin tüm il ve ilçeleri değerlendirilerek yapılan analizlere göre, Türkiye'nin orman yangını riski bakımından yüksek riske sahip olması sebebiyle, Bizim Toptan'ın mağazasının ya da deposunun bulunduğu konumlarda orman yangını riskinin yüksek olduğu tespit edilmiştir. Bu kapsamda, [Think Hazard'a](#) göre tüm lokasyonların %98'i* orman yangını bakımından yüksek riskli konumlarda bulunmaktadır.

Orman yangınlarının meydana gelmesi durumunda, Bizim Toptan'ın operasyonları çeşitli yönlerden etkilenebilir. Mağazaların bulunduğu bölgelerde orman yangınının etkili olması, B2B ve bireysel müşterilere yönelik satış ve dağıtımların aksamına yol açabileceği gibi, SEÇ Marketler operasyonlarında bayilere Bizim Toptan mağazaları üzerinden yapılan satışlarda da geçici kesintilere neden olabilir. Ayrıca, orman yangınlarının mağaza veya depolarda neden olabileceği fiziksel hasarlar, fiziksel riskin yüksek seyretmesi sebebiyle gelecek dönemlerde Bizim Toptan'ın sigorta primlerinde artış yaşanmasına neden olabilir.



* Bu oran, Think Hazard verilerine göre Bizim Toptan mağazalarının ve depolarının bulunduğu konumların %98'inin orman yangını riski yüksek bölgelerde yer aldığını ifade etmektedir. Bu tespit, söz konusu mağazaların ve depoların orman yangınlarından doğrudan etkilenme ihtimalini değil, yalnızca buldukları coğrafi alanların taşıdığı risk seviyesini göstermektedir.

Stratejik Etki ve Önleyici Faaliyetler

Bizim Toptan, orman yangınları da dahil olmak üzere çeşitli doğal afet kaynaklı risklerin finansal etkilerini en aza indirmek amacıyla sigorta önlemi** almaktadır. Bu kapsamda yapılan sigorta sözleşmeleri, mağaza ve depolarda meydana gelebilecek fiziksel hasarları kapsamakta ve **olası bir afet durumunda oluşabilecek finansal kayıplara karşı güvence sağlamaktadır.**

Bunun yanı sıra, olağan dışı durumlarda ürün ve hizmet akışını sürdürebilmek için operasyonları, çalışanları, iş süreçlerini ve müşterileri kapsayan **Afet Kriz Yönetimi İş Modeli** bulunmaktadır. Bu model kapsamında kriz anlarında iletişim, ulaşım ve haberleşme gibi kritik alanlarda bilgi akışının hızlı ve doğru bir şekilde sağlanması amaçlanmaktadır. Sahip olunan **ISO 22301 İş Sürekliliği Yönetim Sistemi sertifikası**, kriz anlarında hızlı ve etkin aksiyon alma ve operasyonları sürdürülebilir kılma yetkinliğini belgelemektedir.

Ayrıca, iş sağlığı ve güvenliği uygulamaları kapsamında çalışanlara düzenli olarak eğitim verilmektedir. 2024 yılı itibarıyla toplamda 18.557 saat İSG eğitimi gerçekleştirilmiş olup, çalışan başına düşen ortalama eğitim süresi **6,97 saattir**. Eğitim içeriklerinde **acil durumlar ve doğal afetlere** yönelik bilgilendirmeler de yer almakta, böylece çalışanların afetlere karşı **hazırlık seviyesi** artırılmaktadır.

Finansal Etki*

Orman yangını riski, Bizim Toptan'ın finansal tablolarında birden çok kalemi etkileyebilir. Fiziksel varlıklarda meydana gelebilecek zararlar, sabit kıymetlerde değer kaybına yol açarak varlık değer düşüklüğü zararlarını beraberinde getirebilir. Ayrıca, artan risk sebebiyle sigorta primlerinde görülmesi muhtemel artışlar operasyonel giderlerde artışa neden olabilirken, yangın kaynaklı mağaza kapanmaları ve operasyon kesintiler satış hacminde geçici düşümlere sebep olabilir. Bunlara ek olarak, acil müdahale, onarım ve yeniden yapılanma faaliyetlerine ilişkin giderlerde artış meydana gelebilir ve iş sürekliliğini sağlamak için alınan önlemler ek maliyetler yaratabilir. Tüm bu etkiler, nakit akışında dalgalanmalara sebep olabilir ve kısa vadeli finansal planlama ile likidite yönetimi ve Net Kar üzerinde baskı oluşturabilir.

Senaryo Analizi ve Dirençlilik*

Orman Yangınları Sebebiyle Operasyonel Kesintiler ve Fiziksel Zararlar Yaşanması riskinin şirketin faaliyetleri üzerindeki potansiyel etkilerini anlamak ve değerlendirmek için, iki farklı senaryo kullanılarak iklimle ilgili bir senaryo analizi gerçekleştirilmiştir. Geliştirilen senaryolar, iklim modelleme ve projeksiyonlarında kullanılan Hükümetlerarası İklim Değişikliği Paneli (IPCC) tarafından hazırlanan Representative Concentration Pathways (RCP) ve Finansal Sistemi Yeşillendirme Ağı (NGFS) tarafından hazırlanan iyimser ve kötümser senaryolara ilişkin analizler barındırmaktadır.

Finansal etki hesaplamaları için, farklı iklim senaryolarında orman yangınları sebebiyle operasyonel kesinti gün** sayısındaki ve sigorta masraflarında yaşanması muhtemel değişim için net bir veriye ulaşılamadığından, literatür taraması sonucu ulaşılan bilgiler¹ kullanılarak hesaplamalar

** 2024 yılında sigorta önlemine yönelik harcamalar, Faaliyet Raporu'nun 133. sayfasında, "18. Niteliklerine Göre Giderler" finansal tablo dipnotu içerisinde bulunan "Diğer pazarlama ve satış giderleri" ve "Diğer genel yönetim giderleri" kalemleri içerisinde bulunuyor.

* Türkiye Sürdürülebilirlik Raporlama Standartları TSRS 2 İklimle İlgili Açıklamalar 19 (a)(b) maddesi kapsamında, süreç boyunca yapılan çalışmalarda riskin doğası gereği belirsizlik düzeyinin çok yüksek olması sebebiyle riskin finansal duruma, finansal performansa ve nakit akışlara etkisi ayrı ayrı açıklanmasının faydalı olmayacağına karar verilmiş, 21 (b)(c) maddesi kapsamında riskin birleşik finansal etkisine ilişkin nicel bilgi Senaryo Analizi ve Dirençlilik başlığında, finansal etkilere ilişkin nitel bilgi ise Finansal Etki başlığında paylaşılmıştır.

** Meteoroloji Genel Müdürlüğü'nün 2023 ve 2024 Yıllık İklim Değerlendirmesi Raporları incelenerek, olası bir orman yangını sebebiyle operasyonel kesintinin 2,5 gün süreceği varsayılmıştır.

gerçekleştirilmiştir. Ayrıca, orman yangınları sebepli poliçe artış katsayısını hesaplamak adına, 2023 yılı Şubat ayında Türkiye’de yaşanan deprem felaketi kaynaklı sigorta poliçe bedeli artışı üzerinden tahminleme yapılmış, orman yangını riski barındıran konumlarda bulunan lokasyon sayısındaki artış için ise büyüme stratejisi dikkate alınarak tahminleme*** yapılmıştır.

	Senaryolar ve Tanımlamalar	Bizim Toptan'a Etkisi	
		Stratejik	Finansal
Senaryo 1: İyimser Senaryo	RCP 2.6 (IPCC): Küresel ısınmanın 2°C ile sınırlandırılması ve iklim politikalarının yoğun olarak devreye alındığı ve fiziksel risklerin sınırlı seviyelerde etkili olduğu durum.	Türkiye’de orman yangınlarının etkisi her geçen gün daha fazla hissedilmektedir. İyimser senaryoda yangınların sıklığı ve şiddeti mevcut durumdaki gibi seyrederken, kötümser senaryoda yangın vakalarında artış yaşanması muhtemeldir. Bizim Toptan, Stratejik Etki ve Önleyici Faaliyetler bölümünde belirtildiği üzere risk kapsamında çeşitli önlemler almakta ve bu riski yönetebilir durumdadır.	Analiz sürecinde, Türkiye’de orman yangını sebepli net verilere ulaşılamamıştır. Küresel ölçekte, iyimser senaryoda yangından etkilenecek alan miktarındaki değişimin, operasyonel kesinti süresinde ve sigorta masraflarında aynı etkiye sebep olacağı varsayımı yapılmıştır. Küresel verilere göre, orman yangınlarının etkileri kısa vadede ve 2030 yıllarında, iyimser ve kötümser senaryolar odağında benzerlik göstermektedir. Senaryolar arasındaki esas farklılık ise 2050 yılı sonrasında belirginleşmekte, bu dönemde kötümser senaryo odağında orman yangınlarının etkilerinde artışlar öngörülmektedir. Yapılan analiz sonucunda, orman yangını felaketi sebebiyle bileşik finansal etkininin, 2024 yılı satış gelirlerinin kısa vadede %0,139’una, 2030 yılında %0,166’sına ve 2050 yılında ise %0,524’üne denk gelmesi beklenmektedir.
Senaryo 2: Kötümser Senaryo	RCP 6.0 (IPCC): Küresel ısınmanın 3°C ila 4°C arasında sınırlandırıldığı ve iklimle bağlantılı fiziksel risklerin yoğun olarak hissedildiği durum.		Analiz sürecinde, Türkiye’de orman yangını sebepli net verilere ulaşılamamıştır. Küresel ölçekte, iyimser senaryoda yangından etkilenecek alan miktarındaki değişimin, operasyonel kesinti süresinde ve sigorta masraflarında aynı etkiye sebep olacağı varsayımı yapılmıştır. Küresel verilere göre, orman yangınlarının etkileri kısa vadede ve 2030 yıllarında, iyimser ve kötümser senaryolar odağında benzerlik göstermektedir. Senaryolar arasındaki esas farklılık ise 2050 yılı sonrasında belirginleşmekte, bu dönemde kötümser senaryo odağında orman yangınlarının etkilerinde artışlar öngörülmektedir. Yapılan analiz sonucunda, orman yangını felaketi sebebiyle bileşik finansal etkininin, 2024 yılı satış gelirlerinin kısa vadede %0,139’una, 2030 yılında %0,166’sına ve 2050 yılında ise %0,549’una denk gelmesi beklenmektedir.

*** Toplam lokasyon sayısının ve orman yangını bakımından riskli lokasyon sayısının 2030 yılına kadar sabit kalacağı, sonraki dönemlerde her yıl %3 artacağı varsayılmıştır. Gelecek dönemlerdeki potansiyel gelir artışı projeksiyonu için T.C Merkez Bankası enflasyon tahminleri dikkate alınmış ve hesaplamalar buna göre yapılmıştır.

¹ Likely future(s) of global wildfires, UKESM

Kabuller ve Belirsizlikler

TSRS Uyum raporunun hazırlanması sürecinde, **iklimle ilgili risklerin ve fırsatların önceliklendirilmesi, finansal etkilerinin hesaplanması ve senaryo analizi** süreçlerinde birçok kabul gerçekleştirmiştir. Bu tahminlemeler veriye erişim kısıtı olduğunda, değer zincirinde belirli paydaşlara ilişkin ulaşılamayan veriye ihtiyaç duyulduğunda ve gelecek odaklı verilere ilişkin yapılmıştır.

İklimle ilgili risk ve fırsatlar önceliklendirilirken gerçekleşmemiş olaylar üzerinden ilerlenmiş, eğer böyle bir risk gerçekleşirse şirketin karşılaşacağı etkiler öngörülmüştür. Yönetim ile birlikte alınan kararlar sonrasında riskin gerçekleşme olasılığına karar verilmiştir. Aynı şekilde ilgili **riskin şirketin finansalları üzerindeki etkisi**, hangi finansal odaklarını etkileyeceğine yönelik süreçlerde de risk gerçekleşirse etkisi ne olur yaklaşımı üzerinden çıkarımlar yapılmıştır.

Özellikle iklimle ilgili risk ve fırsatların finansal etkisinin hesaplanması kapsamında doğrudan ölçümlenemeyen veriler için tahminlemeler yapılmış, **senaryo analizleri** kapsamında ise Türkiye özelinde veri bulunamadığı durumlarda küresel ortalama değerlerle ilerlenmiştir.

Açıklanan risk kapsamında yapılan kabuller, varsayımlar ve belirsizlikler; [İklimle Bağlantılı Riskler](#) bölümünde [Senaryo Analizi ve Dirençlilik](#) başlığı altında paylaşılmıştır.

Hedefler ve Metrikler

Bu yıl, iklimle bağlantılı risklerin ve fırsatların değerlendirilmesinden başlayan süreç 2024 yılında ilk kez gerçekleştirilmiştir. Raporun [Yönetişim](#) bölümünde de belirtildiği üzere, 2024 yılı itibarıyla iklim bağlantılı risklerin etkilerini azaltmak ve Bizim Toptan'ın bu riskler karşısındaki dayanıklılığını artırmak üzere belirlenmiş bir hedef ve bu hedef karşısındaki performansı takip etmek üzere belirlenmiş bir metrik bulunmamaktadır. Gelecek dönemlerde bu hedeflerin ve hedeflere uygun performans ölçütlerinin belirlenmesi sürecinin tamamlanması amaçlanmaktadır.

Veri	2024
Kapsam 1 – Sera Gazı Emisyonu (tonCO ₂ e)	19.815
Kapsam 2 – Sera Gazı Emisyonu (tonCO ₂ e)	20.650
Kapsam 1 + 2 - Sera Gazı Emisyonu (tonCO ₂ e)	40.465

Emisyon hesaplamaları ile ilgili tanımlamalara ve hesaplama metodolojisine ilişkin detaylara [Raporlama Sınırları](#) başlığından ulaşabilirsiniz

Kapsam 3 emisyon verilerinin hesaplanmasına yönelik çalışmalar devam etmekte olup, TSRS 2 standardı çerçevesinde bu yıl için ilgili açıklama yapılmamaktadır. Ayrıca Bizim Toptan, operasyonel faaliyetlerinde herhangi bir karbon fiyatlandırma sistemine dâhil değildir. Ayrıca raporlama döneminde biriken veya satın alınan bir karbon kredisi mevcut değildir ve karbon fiyatlandırması uygulanmamaktadır.

TSRS 2'nin Sektör Bazlı Uygulanmasına İlişkin Rehber'in bir parçası olan ve TSRS 2-Ek Cilt-6 Çok Hatlı ve Özel Perakendeciler ve Distribütörler'e ilişkin metrikler, raporun [Ekler](#) bölümünde açıklanmaktadır.

TSRS 2 – Sektör Bazlı Rehberlik

Cilt 6 – Çok Hatlı ve Özel Perakendeciler ve Distribütörler

Konu	Metrik	Kategori	Ölçü Birimi	2024 Performansı	Kod
Perakende ve Dağıtımda Enerji Yönetimi	Tüketilen toplam enerji	Nicel	MWh	63.369	CG-MR-130a.1
	Şebeke elektriği yüzdesi		Yüzde (%)	74%	
	Yenilenebilir enerji yüzdesi		Yüzde (%)	0,39%	

Sektörler Arası Metrikler

Metrikler	Açıklamalar
İklimle ilgili geçiş risklerine karşı kırılgan varlıklar ve yüzdesi	Yapılan önceliklendirme çalışmasında, değerlendirilen geçiş riskleri öncelikli olarak belirlenmediği için paylaşılmamaktadır. Önceliklendirme çalışması ile ilgili detaylı bilgiler, raporun Öncelikli Risk ve Fırsat Analizi başlığında bulunmaktadır.
İklimle ilgili fiziksel risklere karşı kırılgan varlıklar ve yüzdesi	Detaylı bilgiler, raporun İklimle Bağlantılı Riskler başlığı altında detayları ile paylaşılan " İklim Kaynaklı Yangınlar Sebebiyle Operasyonel Kesintiler ve Fiziksel Zararlar Yaşanması " risk açıklamalarında bulunan Operasyonlara ve Değer Zincirine Etkisi başlığı altında paylaşılmaktadır.
İklimle ilgili fırsatlar	Yapılan önceliklendirme çalışmasında, değerlendirilen fırsatlar öncelikli olarak belirlenmediği için paylaşılmamaktadır. Önceliklendirme çalışması ile ilgili detaylı bilgiler, raporun Öncelikli Risk ve Fırsat Analizi başlığında bulunmaktadır.
Sermaye dağıtımı	Detaylı bilgiler, raporun İklimle Bağlantılı Riskler başlığı altında detayları ile paylaşılan " İklim Kaynaklı Yangınlar Sebebiyle Operasyonel Kesintiler ve Fiziksel Zararlar Yaşanması " risk açıklamalarında bulunan Stratejik Etki ve Önleyici Faaliyetler başlığı altında paylaşılmaktadır.
İç Karbon Fiyatları	Bizim Toptan, operasyonel faaliyetlerinde herhangi bir karbon fiyatlandırma sistemine dâhil değildir. Ayrıca raporlama döneminde biriken veya satın alınan bir karbon kredisi mevcut değildir ve karbon fiyatlandırması uygulanmamaktadır.
Ücretlendirme	2024 yılı itibarıyla iklim değişikliği ile bağlantılı risklere ve fırsatlara yönelik bir hedef ve bu hedef karşısındaki performansı takip etmek üzere belirlenmiş bir metrik bulunmamaktadır. Detaylı bilgiler, raporun Yönetişim başlığı altında bulunan Sürdürülebilirlik ve İklim Odaklı Performansın Ücretlendirmeye Etkisi alt başlığında paylaşılmaktadır.

Raporlama Sonrası Gerçekleşen Olaylar

Raporlama dönemi sonrasında Türkiye'nin çeşitli bölgelerinde orman yangınları yaşanmış ancak Bizim Toptan'ı fiziken ve operasyonel olarak etkileyen bir durumla karşılaşmamıştır.

Raporlama dönemi (2024) sonrasında Şirketimizin 30.06.2025 tarihli finansal tabloları kamuya açıklanmış olup, ilgili döneme ait finansal tablo dipnotlarında da belirtildiği üzere Şirketimizin 30.06.2025 sonu itibarıyla Türkiye'nin 73 ilinde 171 mağazası bulunmaktadır. Aynı dönemde SEÇ Marketçilik'e dahil iş ortağı market sayısı 2.475 olarak gerçekleşmiştir. Bunun dışında, raporlama dönemi sonrası gerçekleşen önemli bir olay bulunmamaktadır.